

SD-Card Dateisystem und -inhalte Bildsymbole

HMI-Version: ab m53.HMI
Programmversion: ab X_04J / XL_04J

Inhaltsverzeichnis

Start ohne microSD-Karte	2
Schnellstart mit individueller Lokdatei	2
Dateisystem SD-Card.....	3
Dateiinhalte Lokinformationen (L)	5
Dateiinhalte Tastenbelegung (T)	7
Dateiinhalte Fahrsteller-Potenzimeter (F)	8
Dateiinhalte Typ Führerbremssventil (B).....	9
Beispieldateien	10
Programm-intern gespeicherte Daten	12
Bildsymbole	13
Objektnummern.....	14

Dateisystem SD-Card

Für das Fahrpult sind mircoSD-Karten bis zu einer Größe von 32GByte geeignet.

- Alle Dateien, die vom Fahrpult geladen werden, befinden sich im Hauptverzeichnis (Root).
- Unterverzeichnisse können angelegt werden, die Inhalte werden nicht vom Fahrpult gelesen.

Alle Konfigurationsdateien sind Text-Dateien mit der Dateinamens-erweiterung „.txt“. Die Dateien sind mit dem Notepad-Editor oder mittels Excel erstellbar. Die Excel-Datei ist als .csv-Datei zu speichern und in .txt umzubenennen.

Dateinamen auf der SD-Karte

Alle Dateinamen und Dateiinhalte enthalten Daten im ASCII-Format (UTF-8 mit 128 Zeichen)

- keine Umlaute

- Format der Dateinamen: 8.3

Beispiel: LokSet1.txt ist gültig, meineLoks.txt ist ungültig, da "meineLoks" 9 Zeichen enthält

Der Name der Startdatei (FP_Ldat.txt) ist nicht veränderbar, der Inhalt dieser Datei ist ein weiterer, veränderbarer Dateiname. Diese zweite Datei enthält die Konfigurationsdaten. Weitere Dateien sind ladbar beim Wechsel der Lok.

Die Temposkala zeigt unten die geladene Datei an. Wird keine Startdatei gefunden oder ist keine microSD-Karte vorhanden, startet das Pult mit im Programm gespeicherten default-Werten.

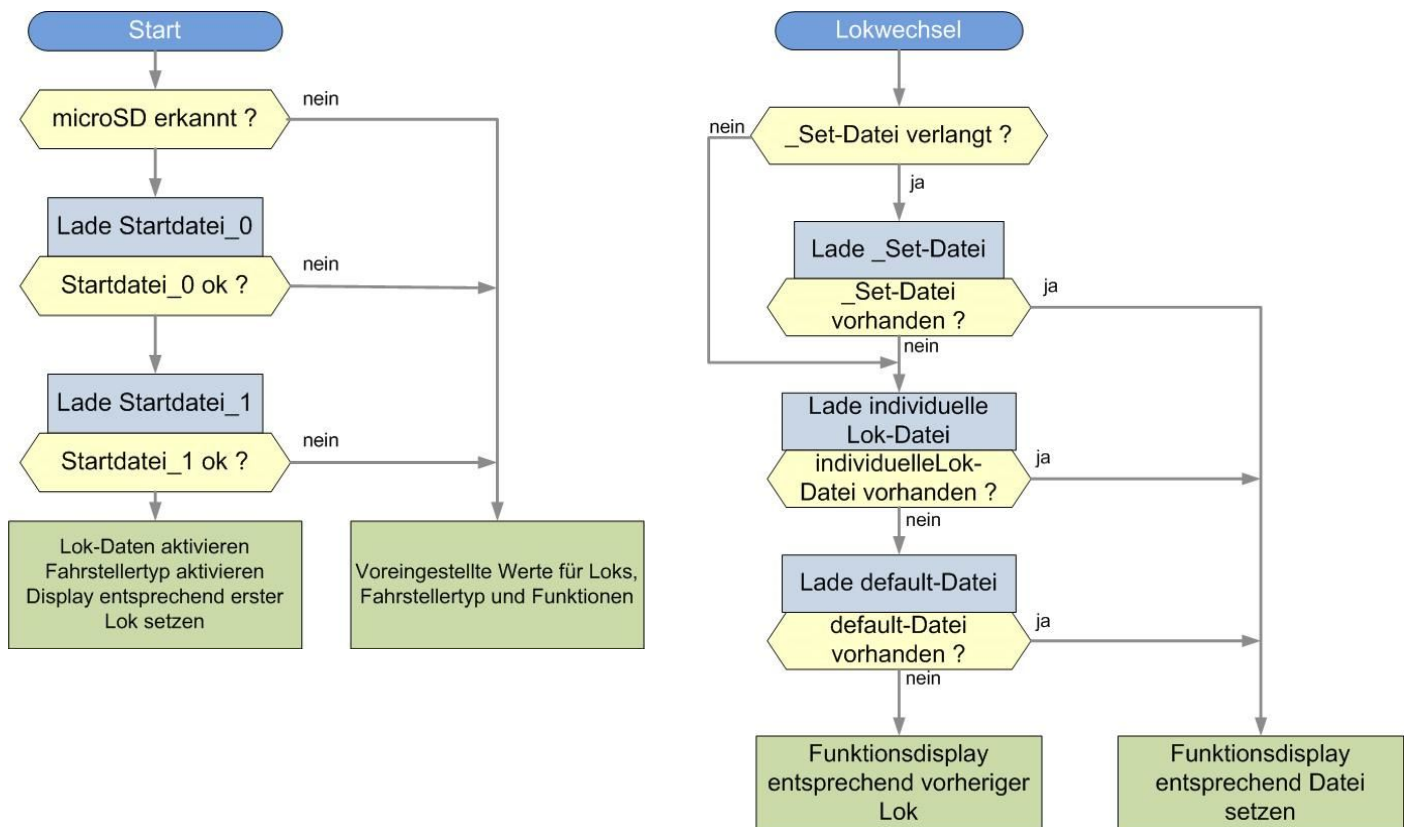
Das komplette Dateisystem unterstützt weitere Dateien

Typ	Name	Beispielname	Dateiinhalte	Bemerkung
Startdatei_0	FP_Ldat.txt	- Name nicht veränderbar -	Dateiname der Startdatei_1	
Startdatei_1	xyz.txt	FLT12.txt	Lokinformationen (L), Fahrstellertyp (F), Tastenbelegung (T)	Persönliche Lokdatei, hier als Beispiel T ist optional
Set-Datei	x_Set.txt	V_Set.txt Der Namensteil „_Set.txt“ ist nicht veränderbar	Tastenbelegung (T)	vier mögliche Set-Dateien (V, D, K, E oder leer) im L-Datenfeld, der Buchstabe wird vom Programm zu dem Dateinamen ergänzt.
Default-Datei	default.txt	- Name nicht veränderbar -	Tastenbelegung (T)	Laden der Datei, wenn keine indiv. Lokdatei vorhanden ist und keine Set- Datei im L-Datensatz angegeben ist
individuelle Lok-Datei	Lok.txt	BR89.txt	Tastenbelegung (T)	Der Dateiname wird aus dem Loknamen im L-Datensatz gebildet. Die zu erstellende Datei muss denselben Namen erhalten. Der Namensteil „.txt“ wird vom Programm ergänzt.

Die Lokdaten der persönlichen Lokdatei überschreibt temporär die programmintern gespeicherten Lokdaten.

Es sind max. 20 Loks mit ihren Daten speicherbar. Sind mehr Lokdaten in der persönlichen Lokdatei enthalten, kann nur auf die ersten 20 Loks zugegriffen werden.

Ablaufdiagramme Dateien laden



Dateiinhalte Lokinformationen (L)

In jeder Zeile sind Einträge mit einem Semikolon getrennt. Am Zeilenende ist ebenfalls ein Semikolon vorhanden. Die Datei enthält Zeichen nach dem ASCII-Format.

Ist eine SD-Karte mit Lokdatei gesteckt, werden die intern gespeicherten Daten entsprechend den Dateiinhalten überschrieben.

Lokinformationen

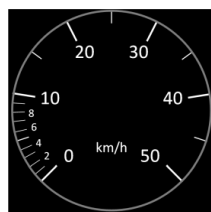
L;	In;	adr;	f;	t;	vm;	q;	s;	tbd;
-----------	------------	-------------	-----------	-----------	------------	-----------	-----------	-------------

- In: Lokname (max. 6 Zeichen)
- adr: Lokadresse
- f: Fahrstufen
- t: Tachotyp, die Ziffer ergibt sich aus dem Bild-ID im HMI-File.
0: nicht verwendet, default
- vm: Vmax (vorgesehen)
- q: Bremsenquietschen, Funktionsnummer
- s: Buchstabe zur Auswahl einer Set-Datei

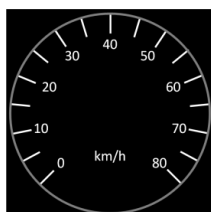
Fahrstufen	f-Wert
14	0
27	1
28	2
-	-
128	4

Buchstabe „s“	Laden der Datei	vorgesehen für
D	D_Set.txt	Dampflokom
E	E_Set.txt	Ellokom
K	K_Set.txt	Kleinlokom
V	V_Set.txt	Verbrennungsmotor

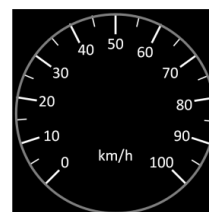
Die Kodierung der Fahrstufen ist vorgegeben von der XpressNetMaster-Library.



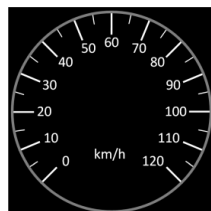
Tachotyp 0
50 km/h



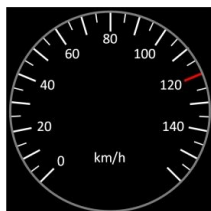
Tachotyp 1
80 km/h



Tachotyp 2
100 km/h



Tachotyp 3
120 km/h



Tachotyp 4
140 km/h

Beispiel: **L; V60 ;60; 4; 1; 0;11; V;**

Der Lokname ist V60, die Lokadresse ist 60. Die Fahrstufenanzahl ist 128. Der Tachotyp ist 1. Vmax ist nicht aktiviert. Beim Bremsen wird das Bremsenquietschen mit Funktion 11 ausgelöst. Das „V“ wählt die Set-Datei V_Set.txt aus.

In der Tachoanzeige erscheint der Lokname V60. Zur mittigen Anzeige des Loknamens können Leerzeichen verwendet werden. Der Lokname darf max. aus 6 Zeichen bestehen, einschließlich der Leerzeichen.

Die Lokinformationen auf der SDCard überschreiben die Programm-intern gespeicherte Daten ab dem ersten Eintrag.

Zum Zeitpunkt der Dokumentenversion sind 20 Lokeinträge vorgesehen.

Bremsenquietschen

Bei der Betätigung des FBrV kann in der Lok das Bremsenquietschen ausgegeben werden. In der Lokdatei auf der microSD Karte ist bei der jeweiligen Lok die Funktionsnummer für das Quietschen im Feld q einzutragen.

Das Quietschen ertönt bei der Bremsung ab 4,5 bar und nur dann, wenn die Bremswirkung verstärkt wird. Außerdem ist noch eine Mindestfahrstufe von 20 erforderlich. Beim Schwächen der Bremswirkung entsteht kein Quietschen der Bremsen.

Dateiinhalte Tastenbelegung (T)

Die Tasten auf dem Touchscreen-Display sind benannt mit T0 bis T16 auf der Hauptseite des Displays (page0) und mit T16 bis T28 auf der zweiten Display-Seite (page1).

Zu jeder Taste ist eine Lokfunktion frei wählbar, zusätzlich ist jede Taste einzeln für die Dauerfunktion oder als Momenttaste konfigurierbar.

Zwei Bilder (auch Fotos sind möglich) ergänzen das Tastenbild einer jeden Taste für die Zustände Funktion ein bzw. Funktion aus. Es gibt einen vordefinierten Katalog mit den entsprechenden Bildnummern.

Tnr;	f;	dm;	pon;	poff;
-------------	-----------	------------	-------------	--------------

nr: Tastennummer 0 bis 28. (Kein Semikolon zwischen T und Tastennummer)

f: Funktionsnummer

dm: Tastenkonfiguration, D: Dauerfunktion, M: Momenttaste

pon: Bildnummer Funktion ein

poff: Bildnummer Funktion aus.

Die Parameter f und dm können ausgelassen werden, die Semikola sind erforderlich.

Fehlt die Funktionsnummer, so ist die Tastennummer auch die Funktionsnummer bzw. der vorher gewählten Funktionsnummer. Fehlt die Tastenkonfiguration bleibt die Konfiguration entsprechend der vorherigen Tastenkonfiguration erhalten.

Beispiel 1:

T11 ; 11 ; M ; 31 ; 30 ;

Die Touchscreen-Taste 11 löst bei Betätigung die Lokfunktion 11 aus. Die Touchscreen-Taste wird als Momenttaste konfiguriert. Im Ruhezustand ist das Tastenbild mit der Bildnummer 30 sichtbar, bei gedrückter Taste erscheint das Bild mit der Nummer 31.

Beispiel 2:

T4 ; 2 ; ; 43 ; 42 ;

Die Touchscreen-Taste 4 löst bei Betätigung die Lokfunktion 2 aus. Die zuvor eingestellte Tastenfunktion (Moment oder Dauer) bleibt unverändert. Im Ruhezustand ist das Tastenbild mit der Bildnummer 42 sichtbar, bei gedrückter Taste erscheint das Bild mit der Nummer 43.

Beispiel 3:

T8 ; 6 ;

Die Touchscreen-Taste 8 löst bei Betätigung die Lokfunktion 6 aus. Die zuvor eingestellte Tastenfunktion (Moment oder Dauer) und die Tastenbilder bleiben unverändert.

Dateiinhalte Fahrsteller-Potenziometer (F)

Zum Zeitpunkt der Dokumentenversion mit F;0; bzw. F;1; realisiert.

F;0; Voller Wertebereich: 0-1023, Poti oder Hall-Effekt T-Griff Mischhebel (APEM SN101SN)

F;1; Stiller-Fahrhebel, Drehwinkel ca. 90°,

Vorgesehen sind F;2; und F;3;; Vier Werte in Datei ablegen:

F ; 0 ;	voller Bereich, default
F ; 1 ;	Stiller Fahrhebel
F ; 2 ; 742 ; 435 ; 422 ; 378 ;	mit Hürde
F ; 3 ; 1023 ; 0 ; 0 ; 84 ;	ohne Hürde

Wertebereich, Messen mit Test-Taste, Taste halten, dann Reset

Max	742		
	↓435	fühlbare Hürde	
	422↑	fühlbare Hürde	
Min	378		

↓: Fahrstellerbewegung von höheren Werten bis Anschlag

↑: Fahrstellerbewegung von niederen Werten bis Anschlag

Wertebereich oben $742 - 435 = 307$, $307 / 127 = 2,42$

Wertebereich unten $422 - 378 = 44$

Dateiinhalte Typ Führerbremssventil (B)

B;0; Potenziometer, Nutzung des Drehbereichs 90° (von ca. 270°)

B;1; Drehschalter mit Rastung bei 15°, Nutzen von 7 Stellungen (6 Winkel a' 15°)

B ; 0 ;	Potenziometer, default
B ; 1 ;	Drehschalter

Der Typ des Führerbremssventils wird selbsttätig erkannt. Die Typangabe (B) ist nicht erforderlich.

Beispieldateien

Dateiname	Dateiinhalt
FP_Ldat.txt	FLT14.txt
FLT14.txt	<pre>//F;1; // Parameter Stillter Fahrsteller // Lokliste, F:Fahrstufen, T:Temposkala, V: Vmax, Q: FNr. Bremsenquietschen, S: Set-Datei // Lname LAdr F T V Q S L; L3 ; 3; 4; 4; 0; 0; 0; L; 218 ; 16; 4; 4; 0; 0; ; L; V60 ; 60; 4; 1; 0; 11; V; L; V160 ; 160; 4; 4; 0; 8; L; VT98 ; 798; 4; 1; 0; 0; V; L; V20 ; 20; 4; 0; 0; 11; K; L; Koefsw; 5720; 4; 0; 0; 8; K; L; Koefrt; 32; 4; 0; 0; 8; K; L; BR89 ; 89; 4; 1; 0; 0; ; L; E225 ; 22; 4; 3; 0; 0; E; L; BR50 ; 50; 4; 2; 0; 0; D;</pre>
218.txt	<pre>// 218.txt T18;;D;31;30; T22;;D;31;30; T13;;D;33;32; T14;;D;33;32; T15;;D;33;32; T12;;D;33;32; T8;;D;23;22; T9;;D;23;22; T10;;D;23;22; T11;;D;23;22; ;</pre>
BR89.txt	<pre>// BR89.txt T3;1; T4;2;;43;42; T2;3; T7;4; T8;6; T11;9; ;</pre>
E_Set.txt	<pre>// E_Set.txt T11;;D;41;40; T15;;D;23;22; ;</pre>

Dateiname	Dateiinhalte
default.txt	// default.txt T0; 0; D; 7;12; T1; 1; D; 9;11; T2; 2; M;27;26; T3; 3; D;29;28; T4; 4; M;10;16; T5; 5; D;25;13; T6; 6; D;23;22; T7; 7; D;21;20; T8; 8; M;33;32; T9; 9; D;25;13; T10;10;M;10;16; T11;11;M;31;30; T12;12;D;25;13; T13;13;M;35;34; T14;14;M;35;34; T15;15;M;35;34; ;

Auf Änderungen der zweiten Displayseite (page1) wurde verzichtet.

Die Dateiinhalte wurden für Tests verwendet. Für den Betrieb mit den Loks machen die Einstellungen nicht unbedingt Sinn.

Bei spezifischen Änderungen für eine Lok (z.B. Dampflok) sollte beachtet werden, dass die Einstellungen von der neu gewählten Lok wieder rückgängig gemacht werden. Dies kann auch erfolgen, indem vor der Auswahl zunächst eine Lok mit neutralen Einstellungen ausgewählt wird.

Programm-intern gespeicherte Daten

Ohne SDCard sind diese Voreinstellungen wirksam.

```
// Loco14 0x00
// Loco27 0x01
// Loco28 0x02
// Loco128 0x04

//          Lokname, LokAdr, FStufen, Speedscale, Vmax, Quif
LOK Larray[LAYDIM] =
{
    " L3  ",      3, Loco128, 4, 0, 0, 0,
    " V60 ",      60, Loco128, 1, 0, 11, 0,
    "V160 ",     160, Loco128, 4, 0, 8, 0,
    "VT98 ",     798, Loco128, 1, 0, 0, 0,
    "BR50 ",      50, Loco128, 2, 0, 0, 0,
    " V20 ",      20, Loco128, 0, 0, 11, 0,
    "Koefsw",   5720, Loco128, 0, 0, 8, 0,
    "Koefrt",     32, Loco128, 0, 0, 8, 0,
    "BR89 ",      89, Loco128, 1, 0, 0, 0,
    "E225 ",      22, Loco128, 3, 0, 0, 0,
};

//          0 dauer, 1 moment
//          |          // BR218
LNFU LNFarray[] = {
    0, 0, 3, 7, 12, // Frontlicht
    1, 0, 31, 9, 11, // Schlusslicht
    2, 1, 12, 27, 26, // Entkuppler
    3, 0, 32, 29, 28, // Motorsound
    4, 1, 9, 10, 16, // Horn 1
    5, 0, 33, 25, 13, // Rangierfahrt
    6, 0, 34, 23, 22, // Innenlicht
    7, 0, 35, 21, 20, // Glocke
    8, 1, 5, 33, 32, // Bahnsteigansage
    9, 0, 7, 25, 13, // -
    10, 1, 11, 10, 16, // Horn 2
    11, 1, 13, 31, 30, // Pfiff
    12, 0, 6, 25, 13, // -
    13, 1, 14, 35, 34, // Funk Abfahren
    14, 1, 15, 35, 34, // Pumpe Zisch
    15, 1, 16, 35, 34, // Entlüften

    16, 1, 1, 35, 34, // Handbremse Kurbel
    17, 0, 29, 25, 13, // -
    18, 1, 40, 35, 34, // Schalter
    19, 0, 4, 25, 13, // -
    20, 0, 41, 25, 13, // Relais
    21, 0, 42, 25, 13, // -
    22, 1, 46, 35, 34, // -
    23, 0, 8, 25, 13, // -
    24, 0, 43, 25, 13, // -
    25, 0, 10, 25, 13, // -
    26, 0, 44, 25, 13, // -
    27, 0, 45, 25, 13, // -
    28, 0, 0, 25, 13, // - bt Objekt
};
```

Die Werte in der 3. Spalte sind Objektnummern der Display-internen Software.

Bildsymbole

Schalter, Dauer		Taster, Moment		Pfeiff	
13 	25 	34 	35 	30 	31 
Ansage		Spitzenlicht		Schalter, Dauer	
32 	33 	12 	7 	13 	14 
Horn		Schlusslicht		Entkuppler	
16 	10 	11 	9 	26 	27 
Innenlicht		Motorgeräusch		Glocke	
22 	23 	28 	29 	20 	21 
Dampf		Dampfpeife		Triebwerklicht	
36 	37 	42 	43 	44 	45 
Lüfter		Pantograf			
38 	39 	40 	41 		

Die Symbole sind unabhängig von der Funktion und von der Schalterkonfiguration als Dauer- oder Momentschalter.

Objektnummern

